

桜丘小学校 P.T.A.

活動紹介

PTAってなんだろう??

きょうせいさんか こわ
強制参加?なんか怖い?
どういふものなのかな・・・



PTA活動は強制ではなく任意活動です。

PTAとは・・・

【P=Parents(保護者)】 【T=Teacher(先生)】 【A=Assosiation(組織)】
という略称です。

保護者だけでなく、先生方も加入しており、子どもたちのすこやかな成長のため
家庭・学校・地域社会がお互いに協力しあい、さまざまな活動を行う集まりです。
より良い学校運営に取り組み、子どもたちのサポートをしています。

でも、なんだか固くて敷居が高く感じるなあ・・・

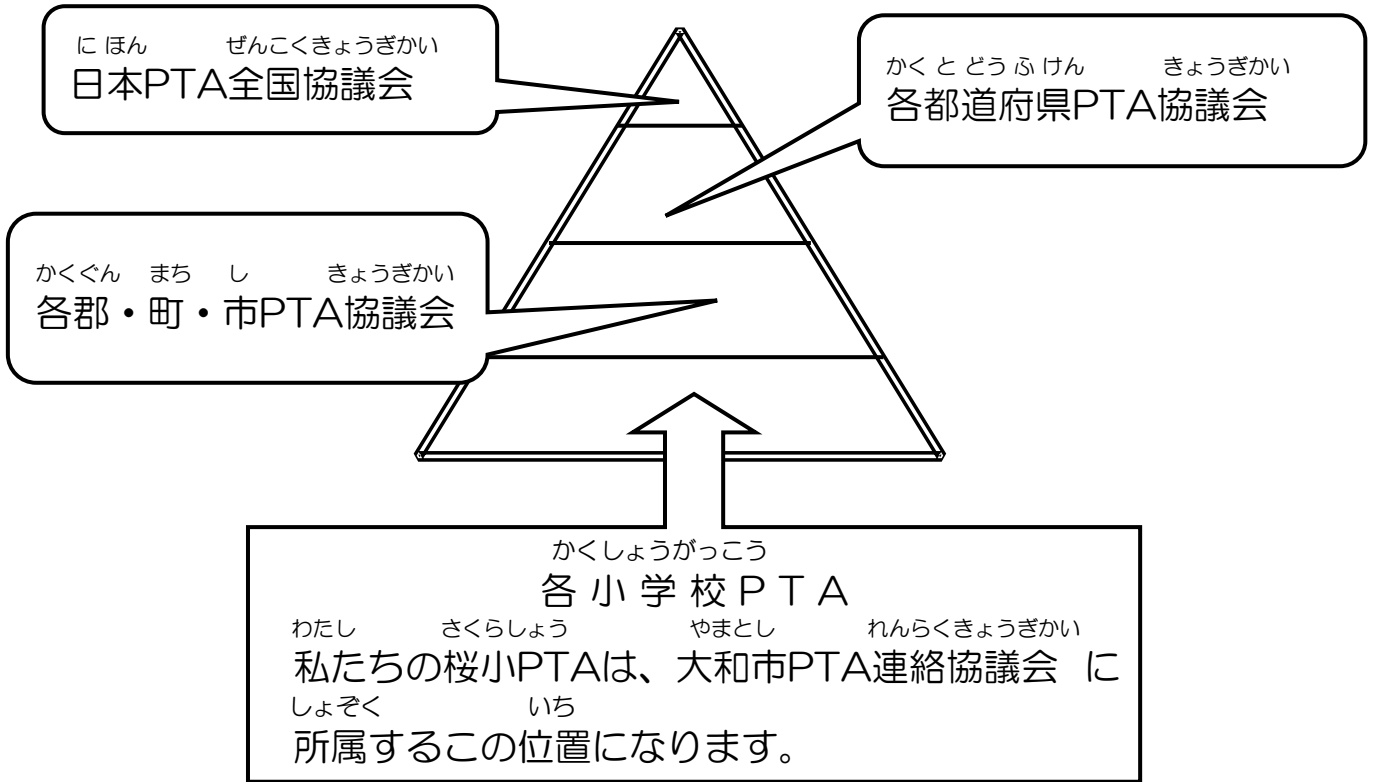
PTA活動は任意活動ですが、学校運営には保護者の協力や理解が欠かせません。
そこで桜小PTAでは次のような活動を目指しています！

できる時に できる人が できることをやる！

『みんなでやる = 絶対何かやる』ではありません。

それぞれが協力しあいながら行動し、情報を共有、お互いに補いながら
楽しく活動し、そして一緒に桜小PTAを創りたい！みんなで考えたい！
大切な子どもたちの安心安全、充実した学校生活を守りたいと考えています。

そしき
PTAってどんな組織なの？



ひつよう そしき だったい
PTAって必要？組織を脱退したらどうなるの？

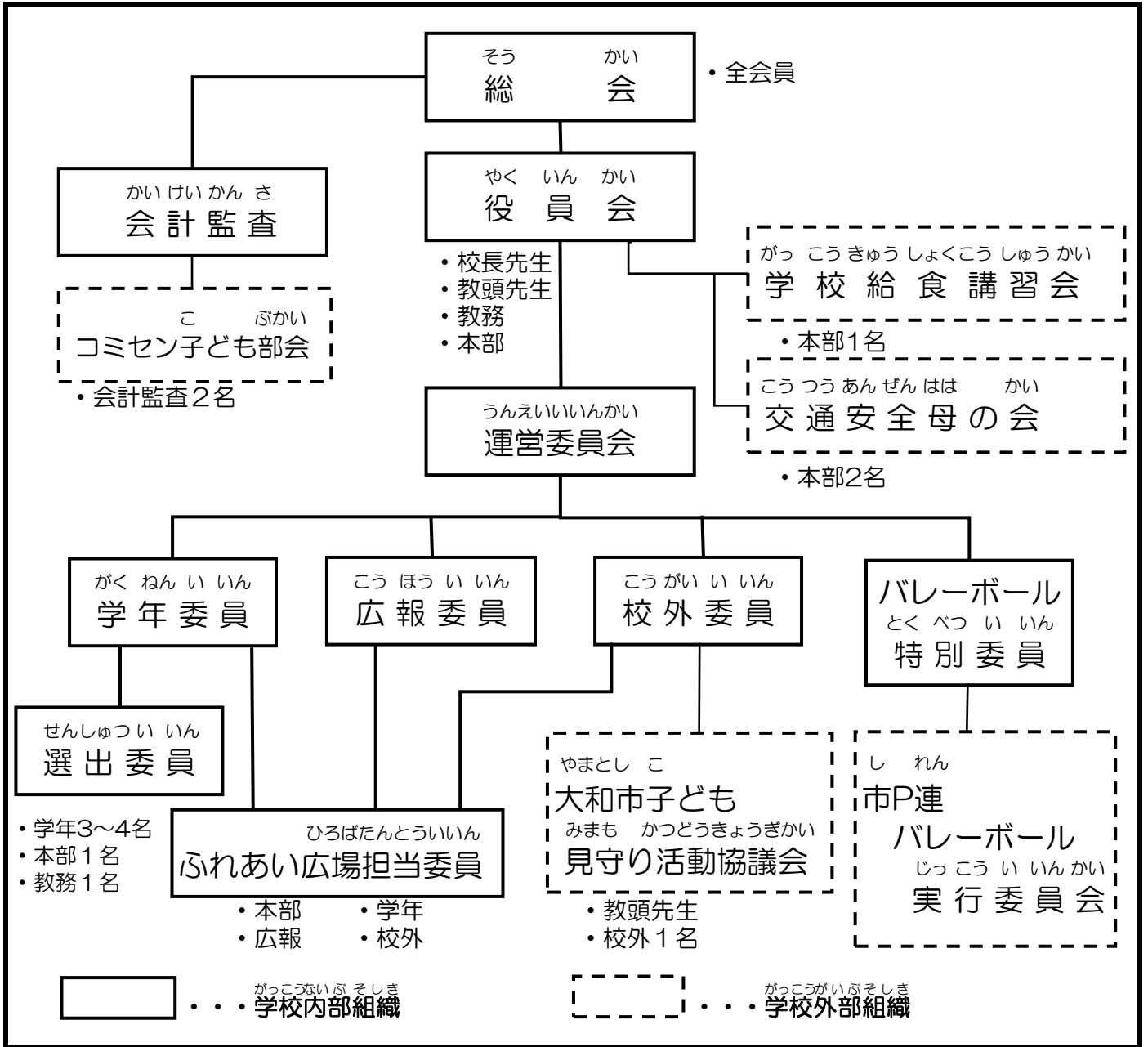
すうねん せけん わだい かつどう
ここ数年、世間で話題になっていますが、PTA活動がなくなる、0になるという
わけではありません。じょうそうぶそしき だったい かたち ふ ぼ かい
上層部組織から脱退したという形であり「父母の会」や
こ まも かい なまえ か ほごしゃ せんせい がっこうんえい
「子どもを守る会」など、PTAという名前を変えて、保護者と先生とで学校運営
とく ひつよう おう ちいき ひと きょうりよく ねが
に取り組み、必要に応じて、地域の人たちに協力をお願いするかたちをとって
いるとのこと。



げんざい さくらしょう おこな かつどう か さくらしょう
現在、桜小で行っている活動と変わらないこともあり、桜小では
やまとし れんらくきょうぎかい しょぞく がっこうんえい かつどう けいぞく
大和市PTA連絡協議会に所属しながら、学校運営の活動を継続して
います。

さくらしょう きこう す あらわ
桜小P.T.A.機構を図に表しました！
らん
ご覧ください。

さくらしょう 桜小P.T.A. 機構 (令和5年)



◎PTAは内部組織と地域との関わりとして外部組織との結びつき、2つの働きがあります。

◎上記機構以外にも次のような外部活動も行っております。

三校区連絡協議会とは？

上和田中学校・上和田小学校・桜丘小学校 3校PTAで構成される会です。
 三校区では情報共有をし、上和田中学校区内の防犯活動や交通安全の強化を考え活動をしています。学区内で同じステッカーを掲示し、防犯意識の高さをアピール！
 こども110番の家の掲示募集など、普段の生活の中でできる事を増やし、安全安心な地域を目指しています。



さくらしょう ねんかんかつどうしょうかい
桜小PTAの年間活動紹介

	ほんぶ おも かつどう 本部 主な活動	かくいんかいかつどう 各委員会活動	ちいきかつどう 地域活動
4月	にゅうがくしきらいひんさんか 入学式来賓参加 にゅうがくいわい ひんぞうてい 入学祝い品贈呈 しん ねんせい 新1年生PTAカードの配布・集計	しん ねん いいんけつてい 新1年 委員決定 ぜんきこうほうしはつこう 前期広報誌発行にむけての レイアウトや取材 (広報)	
5月	だい かい やくいんかい うんえいいいんかい 第1回 役員会・運営委員会 しょめんぞうかい 書面総会 かいひしゅうぎん PTA会費集金	うんえいいいんかいさんか かくいんちよう ぶく 運営委員会参加 (各委員長・副) かくねんぎょうじ きかくりつあん かくねん 学年行事の企画立案 (学年) かいひしゅうぎんてつだ かくねん PTA会費集金 手伝い (学年)	
6月	つうがくろきけんかしょてんけん 通学路危険箇所点検	つうがくろきけんかしょてんけん ころがい 通学路危険箇所点検 (校外) こうほうし しゅつばんや にゅうこう こうほう 広報誌、出版社へ入稿 (広報)	
7月	つうがくろきけんかしょてんけん 通学路危険箇所点検 ひろばじゅんぴかいし ふれあい広場準備開始	つうがくろきけんかしょてんけん ころがい 通学路危険箇所点検 (校外) ぜんきこうほうしはつこう はいふ こうほう 前期広報誌発行・配布 (広報)	ひろじつこういんかいしゅつせき ほんぶ ふれ広実行委員会出席 (本部) あんしんあんぜん こ えいがかい 安心安全子ども映画会と お楽しみ会 (本部) やかん ほんぶ 夜間パトロール (本部)
8月			やかん ほんぶ 夜間パトロール (本部)
9月	だい かい やくいんかい うんえいいいんかい 第2回 役員会・運営委員会 じねん たくいんせんしゅかつどうかいし 次年度役員選出活動開始	うんえいいいんかいさんか かくいんちよう ぶく 運営委員会参加 (各委員長・副) せんしゅつ いいんかつどうかいし 選出委員活動開始 つうがくろきけんかしょほうしよていしゅつ ころがい 通学路危険箇所要望書提出 (校外)	ひろじつこういんかいしゅつせき ほんぶ ふれ広実行委員会出席 (本部)
10月	うんどうかいまえこうていせいそう 運動会前校庭清掃 うんどうかい じてんしゃ お ぼ せいび 運動会 自転車置き場整備 うんどうかい こせいそう 運動会后清掃	うんどうかいまえ こうていせいそう かくねん こうほう ころがい 運動会前 校庭清掃 (学年・広報・校外) うんどうかい じてんしゃ お ぼ せいび かくねん 運動会 自転車置き場整備 (学年) うんどうかい こせいそう かくねん うんどうかいしゅざい ころほう 運動会后清掃 (学年) 運動会取材 (広報)	じてんしゃ の かたきょうしつ ころがい ほんぶ 自転車乗り方教室 (校外・本部) ひろじつこういんかいしゅつせき ほんぶ ふれ広実行委員会出席 (本部)
11月	ひろばじゅんぴ ふれあい広場準備 し れん たいかい おうえん 市P連バレーボール大会 (応援) ひろばぜんじつじゅんぴ どうじつ ふれあい広場前日準備・当日	し れん たいかいしゅざい ころほう 市P連バレーボール大会取材 (広報) し れん ほんだいかいしゅつじょう 市P連バレーボール本大会出場 (バレー) ひろばぜんじつじゅんぴ どうじつ ぜんいん ふれ広前日準備・当日 (全委員)	ほんぶ コミセンまつり (本部) ひろば ふれあい広場 じてんしゃ の かたきょうしつほんだいかい ころがい 自転車乗り方教室本大会 (校外)
12月	げん ねん ねんせい 現1年～5年生へPTAカード配布	こうきこうほうしはつこう ぶ 後期広報誌発行に向けての レイアウトや編集 (広報)	ひろじつこういんかいしゅつせき ほんぶ ふれ広実行委員会出席 (本部) かい ほんぶ コミセンクリスマス会 (本部)
1月	だい かい やくいんかい うんえいいいんかい 第3回 役員会・運営委員会 しん ねんせいにゅうがくせつめいかい 新1年生入学説明会 じねん たいいんせんしゅつ いらい 次年度委員選出、依頼	うんえいいいんかいさんか かくいんちよう ぶく 運営委員会参加 (各委員長・副) しん ねんせいにゅうがくせつめいかい ころがい 新1年生入学説明会 (校外) こうきこうほうしにゅうこう ころほう 後期広報誌入稿 (広報)	
2月	ねんとまつそうかい む かいけいし 年度末総会に向けて会計締め		
3月	しんねんど じゅんぴ 新年度に向けての準備 ねんとまつしょめんぞうかい 年度末書面総会 そつぎょうしきらいひんさんか 卒業式来賓参加 そつぎょうきねんひんぞうてい 卒業記念品贈呈 じねん たくねんいんかおあ 次年度学年委員顔合わせ	はたふ しどう ころがい 旗振り指導 (校外) こうほういんしんきゅういんひ つ 広報委員新旧委員引き継ぎ ころがいにいんしんきゅうひ つ 校外委員新旧引き継ぎ	ちいきさい ほんぶ 地域祭 (本部)

※予定ですので変更となる場合があります。

PTA会費っていくらなの？

4月	5月	6月	7月	8月	9月
170 円	170 円	170 円	170 円	170 円	170 円
10月	11月	12月	1月	2月	3月
170 円	170 円	160 円	160 円	160 円	160 円
※毎年5月末に1年間分2,000円を集金します				合計 2,000 円	

- ◎皆さまからお預かりしたPTA会費は、本部活動費、各委員活動費や保険費用
入学・卒業関係記念品、周年行事への積立金などに使用しております。
詳しくは総会の会計報告をお読みください。
- ◎会費は児童数ではなく、家庭数で集金させていただいております。
- ◎転出の際は、PTA会費の清算・返金がありますので、ご連絡ください。



P.T.A. 委員調査カードってなんでしょう？

- ◎皆さまからの委員活動へのご希望をお聞きするカードです。
無理に委員を決めるためのカードではありません。
- ◎新1年生へは毎年4月に、在校生（現1年生～5年生）へは毎年2学期の終業式に
配布しております。
- ◎カードは6年間、本部にて保管・管理いたします。

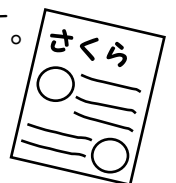
『かがやき』ってなに？

- ◎本部から発行される、PTA活動に関するお知らせです。
運営委員会だよりや総会案内、イベント情報などがのっています。
ぜひ！お読みください！



広報誌『さくら』とは？

- ◎年2回、広報委員が発行する桜小PTAや学校行事などの様子をお伝えしている
冊子です。児童、保護者と学校、そして地域の方たちに必要な情報をお知らせ
する役割をになっています。普段の学校の様子が掲載されております。



各委員会の紹介

本部

会長・副会長・会計・書記・会計監査で本部運営を行っています。

各委員会の運営、地域の方たちとの交流、各種講演会やイベントへの協力参加など、また、会員皆様からお預かりした大事な会費の適切な管理運営などが主な仕事です。

『今できること!』、活動内容の見直し、ただ減らすのではなく有意義な楽しい時間となるよう、活動しています。

学校に響き渡る子どもたちの元気な声、様子を見るのも楽しみの一つです!

ふれあい広場ではスタンプラリーを担当しています。



学年委員会



◎各学年2~3名、全学年18名程で活動

◎運営委員会への出席(5月・9月・1月)、◎PTA会費集金のお手伝い

◎運動会への協力参加(運動会前校庭清掃・自転車置き場整備・運動会后清掃)

◎ふれあい広場への協力参加(11月)

R5年度は学年・広報でフランクフルトの模擬店を担当しました。

◎学年行事の企画運営



広報委員会

◎各学年1~2名、全学年6名程で活動

◎年2回発行の広報誌「さくら」の作成、編集

◎各種イベントへの取材、撮影

◎運営委員会(5月・9月・1月)への出席(長・副)

◎運動会への協力参加(運動会前校庭清掃・取材撮影)

◎ふれあい広場への協力参加(11月)

R5年度は学年・広報でフランクフルトの模擬店を担当しました。

選出委員会

◎学年委員より3~4名、兼任

◎主な活動としては次年度本部役員を選出です。

◎例年9月頃から12月頃の活動です。

◎選出活動にともなった打合せ、案内配布、候補者への連絡、調整などを行います

校外委員会



◎各地区2～3名、23名で活動

◎集団登校時の班編成、旗振り関係、旗振り当番表の作成

◎運営委員会（5月・9月・1月）への出席（長・副）

◎運動会への協力参加（運動会前校庭清掃・自転車置き場整備）

◎自転車乗り方教室、大会への参加（10月・11月）

◎ふれあい広場への協力参加

R5年度はストラックアウトの模擬店を担当しました。

◎旗振り指導の実施（2月か3月）

※校外委員の選出については桜小P.T.A.では行っておりません。各地区での選出となります。

※ドッジボール大会、市民体育祭、自治会行事（祭り、ラジオ体操、歓送迎会）は桜小P.T.A.の校外活動ではありません。子供会（自治会）行事になりますので、お間違えのないようお願いいたします。



バレーボール特別委員会

◎金曜日15時半～17時、桜小体育館にて活動

◎経験者・未経験者も関係なく一緒に楽しくいい汗を流しています！

◎例年11月3日に開催される「市P連バレーボール本大会」に出場し、当日は先生も加わり、明るく楽しく活動中です！

◎お母さんに限らずお父さんも大歓迎！いつでも見学・体験参加の募集をしていますので、興味のある方はぜひ、体育館に遊びにきてください！

※バレーボール特別委員会は運営委員会への出席はありません。

※メンバーから1名、大会実行委員として大会本部と大会運営のお手伝いがあります。



ふれあい広場担当委員

◎本部・学年・広報・校外で活動



◎ふれあい広場とは地区の青少年指導員が主催となり、開催される行事です。

桜小P.T.A.は「協力参加」という形で参加しています。

◎ふれあい広場開催時に、学年・広報・校外の中から各コーナーのリーダー数名が中心となり、模擬店を運営します。前日準備や当日は本部・委員みなんで取り組みます。

※必要に応じて、各委員さんに講演会や講習会に出席をお願いすることもあります。

以上が私たち桜丘小学校P.T.A.活動です！